

СПЕЦИФИЧНИ ПРАВИЛА ЗА ГРУПА „X” 2010

Тези правила са създадени с презумция за налагане на допълнителни ограничени върху свободните модификации и разрешителния режим допускащ автомобили до участие в състезания от календара на БФАС.

Чл.1. Дефиниция

Автомобили с хомологация или без такава, с един или два двигателни моста и максимален коригиран обем на двигателя 3500 см³.

Към групата се формира нов клас „МАКСИ (MAXI)” с коригиран обем на двигателя над 3500 см³

Чл.2. Хомологация

Трябва да са произведени минимум 200 бройки от съответните марка и модел. При издаване на технически паспорт се вписва групата по чиито изисквания е представен и проверен даден автомобил и той може да участва само в тази група до следващата паспортизация но не по малко от един състезателен сезон. Автомобили създадени изцяло или частично от тръбна конструкция се допускат до участие ако имат хомологация от ФИА.

Чл.3. Брой седалки

Задължително е автомобила да бъде оборудван с минимум една седалка.

Чл. 4. Тегло

4.1. Автомобилите са обект на следните тегловни ограничения:

до	1000 см ³ :		620 kg
над	1000 см ³	до	1400 см ³ : 700 kg
над	1400 см ³	до	1600 см ³ : 780 kg
над	1600 см ³	до	2000 см ³ : 860 kg
над	2000 см ³	до	2500 см ³ : 940 kg
над	2500 см ³	до	3000 см ³ : 1020 kg
над	3000 см ³	до	3500 см ³ : 1100 kg
над	3500 см ³		1180 kg

Забележка*

При автомобили с турбокомпресор се взема предвид коригирания чрез съответния коефициент обем за отнасяне към съответна тегловна категория.

4.2. Това е реалното тегло на автомобила без екипаж и екипировката му и с максимум едно резервно колело.

Когато в автомобила има две резервни колела, едното трябва да бъде свалено преди претеглянето му.

По време на цялото състезание автомобилът не трябва да бъде с по-малко от минималното допустимо тегло, описано в този член.

В случай на спор по време на претеглянето, пълната екипировка на екипажа трябва да се отстрани; това включва и каски, като външните слушалки могат да бъдат оставени в колата.

В случай на съмнение, освен при ралита, техническите комисари могат да изпразнят резервоарите за консумативни течности, за да проверят теглото.

Употребата на баласт е разрешена при условията на чл. 252-2.2 от „Общи предписания” на приложение “J”.

Чл.5. Модификации

Купе, двигател, трансмисия и окачване могат да бъдат от различни по марка и модел автомобили, при условие, че същите са серийни.

5.1. Двигател

Свободен. Оригиналното му разположение, предвидено от производителя, трябва да се запази.

5.1.1. Цилиндров блок и цилиндрова глава

Свободни.

5.1.2. Степен на сгъстяване

Свободна

5.1.3. Гарнитура на главата

Свободна

5.1.4. Бутала

Свободни.

5.1.5. Мотовилки и колян вал

Свободни

5.1.6. Основни и биелни лагери

Свободни.

5.1.7. Маховик

Свободен

5.1.8. Захранване с гориво и въздух

Свободни, при условие, че се спазват мерките за безопасност, описани в приложение „J”.

5.1.8.1. Карбуратор

Свободен

5.1.8.2. Система за впръскване на гориво – свободна.

Ако горивопроводите преминават през купето, те трябва да бъдат метални.

5.1.9. Разпределителни валове

Свободни

5.1.10. Клапани

Свободни

5.1.11. Кобилици и пулове

Свободни

5.1.12. Запалване

Свободно

5.1.13. Охлаждане

Свободно

5.1.14. Смазване

Свободно

5.1.15. Тампони на двигателя

Свободно модифицирани от сериен автомобил.

5.1.16. Изпускателна система

Свободна, при условие, че се спазват изискванията за нивата на шум.

5.1.17. Задвижващите шайби, ремъци и вериги, разположени извън двигателя са свободни.

5.1.18. Гарнитури

Свободни

5.1.19. Пружини на двигателя

Свободни

5.1.20. Стартер

Свободен

5.1.21. Налягане на свръхпълнене

Свободно

5.2. Трансмисия

5.2.1. Съединител

Свободен

Резервоарите със спирачна течност използвани за работата на съединителя могат да бъдат монтирани в купето. В този случай те трябва да бъдат надеждно закрепени и защитени с херметична, негорима преграда.

5.2.2. Скоростна кутия

Свободна.

5.2.3. Силово предаване и диференциали

Свободни.

5.3. Окачване

Позицията на осите на въртене на монтажните точки на окачването отгоре към купето или шасито са свободни.

5.3.1.. Разрешава се монтаж на усилващи елементи в точките на окачване към купе или шаси, по надлъжната и напречна оси на автомобила.

5.3.2. Усилването на монтажните точки чрез добавяне на материал е разрешено, но свързването на две отделни части заедно, формирайки едно цяло, не се разрешава.

5.3.3. Анти – рол бар

Хомологираните от производителя анти - рол бар могат да бъдат променяни или премахвани, при условие, че техните монтажни точки на купето останат непроменени.

Тези точки на закрепване могат да бъдат използвани за монтирането на усилващи елементи.

- разрешават се само механични системи анти - рол бар.
- разрешава се настройките на анти - рол бара да се променят директно от пилота при използването само на механична система без външна сила.
- Забранява се всякаква връзка между демпферите.
- Забранява се всякаква връзка между преден и заден анти - рол бар.

5.3.4. Шарнирите могат да бъдат от различен материал от оригиналните.

Точките на закрепване на окачването към купето и шасито могат да бъдат модифицирани:

- чрез употребата на “Uniball”. Оригиналният носач може да бъде отрязан и да бъде заварено ново легло за “Uniball”.

Трябва да се използват скоби за закрепване на „Uniball”

- чрез употребата на винт с по-голям диаметър.
- чрез усилване на точката на закрепване, като се добавя допълнителен материал в рамките на 100мм от тази точка

5.3.5. Пружини

Свободни

5.3.6. Амортизтори

Свободни.

5.3.7. Носачи

Свободни, от сериен автомобил или хомологирани.

5.4. Колела и гуми

Свободни, при условие, че монтирани не излизат от периметъра на колата, гледано отгоре.

5.5. Спирачна система

Спирачната система е свободна, при условие, че:

-включва минимум два независими кръга, задействани от един педал

5.5.1. Фрикционен материал:

Свободен

5.5.2. Серво спирачки, регулатори на спирачното усилие, анти – блокиращи устройства

Свободни

5.5.3. Охлаждане на спирачките

Свободно

5.5.4. Спирачни дискове

Свободни

5.5.5. Ръчната спирачка

Свободна.

5.5.6. Хидравлични тръби

Хидравличните тръби могат да бъдат подменяни с такива използвани в самолетостроенето. Резервоарите за спирачна течност могат да бъдат монтирани в кабината. В този случай, те трябва да бъдат защитени с херметична негорима преграда

5.5.7. Спирачни апарати

Свободни

5.5.8. Главен спирачен цилиндър

Свободен

5.6. Управление

Свободно.

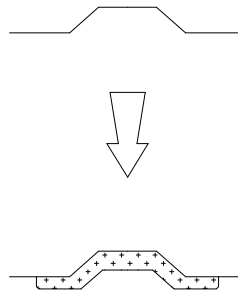
5.7. Купе – шаси

5.7.1. Олекотяване и усилване

Забранява се изцяло или частично премахването на конструктивни елементи, както и модифицирането им, с изключение на случаите на усилване.

Разрешава се усилване на еластичните части на купето и шасито, при условие, че употребявания материал следва оригиналната форма на детайла и е в контакт с него.

Разрешава се усилване чрез композитни материали съгласно този член и черт.255-8.



255-8

Изоляционният материал може да бъде премахнат от долната страна на пода, от двигателния отсек, от багажника и подкалниците.

Непотребните конзоли (напр. На резервното колело), разположени на шасито/купето могат да бъдат премахнати, освен ако не са във връзка с механични части, които не могат да бъдат премествани или премахвани. Разрешава се затварянето на отвори в купето, двигателния отсек, багажника и крилата. Отворите могат да бъдат затворени с ламарина или пластмаса, могат да бъдат заварявани, залепвани или занитвани. Всички отвори между двигателния отсек и кабината трябва да бъдат надеждно затворени, така че да не пропускат газ или течност.

5.7.2. Екстериор

5.7.2.1. Брони

Могат да бъдат свободно модифицирани, но не и демонтирани, освен ако друго не е предмет на хомологация.

5.7.2.2. Капачки на главините и тасове

Капачките на главините могат да се премахнат. Тасовете на колелата трябва да се демонтират.

5.7.2.3. Чистачки

Мотора, позицията, перата и механизмът са свободни, но трябва да има минимум една чистачка на челното стъкло.

Устройството за измиване на фаровете може да бъде демонтирано.

Обема на резервоара за чистачките е свободен и резервоара може да бъде преместван в купето съгласно чл.252.7.3., в багажника или двигателния отсек

5.7.2.4. Външните декоративни лайстни могат да бъдат демонтирани. Всички части, следващи външния контур на купето и с височина по-малка от 25 мм се считат за декоративни лайстни

5.7.2.5. Точките за повдигане с крик могат да бъдат усилявани, премествани и техният брой да бъде увеличаван или намаляван.

5.7.2.6. Разрешава се употребата на всякакъв вид капаци на фаровете (не важи за рали).

5.7.2.7. Типът и разположението на регистрационните номера са свободни, като се спазват полицейските изисквания на страната, в която се провежда състезанието.

5.7.2.8. Разрешава се премахването на монтажните планки на регистрационните номера.

5.7.2.9. Разрешава се допълнително закрепване на челното и страничните стъкла. Разрешава се употребата само на серийни челни стъкла

5.7.2.10. Монтаж на защитна скара

Свободно. Само при ралита.

5.7.2.11. Разрешава се подгъването на краищата на стоманената защита или намаляване размера на краищата на пластмасовите крила и брони ако тези краища влизат в обема заеман от колелото

Пластмасовите подкалници могат да бъдат демонтирани.

Закрепването на крилата чрез заварка може да бъде заменено със закрепване чрез болтове

5.7.2.12. Само за писти

Разрешава се употребата на пневматични крикове, при условие че няма бутилка със стъстен въздух в колата.

Само при ралита: крика трябва да се задвижва само ръчно (от пилота или ко пилота) т.е. без помощта на хидравлична, пневматична или електрическа система. Гайковерта не може да развива повече от една гайка едновременно.

5.7.2.13. „Престилките” са свободни. Всички нехомологирани устройства или конструкции проектирани да запълват изцяло или частично разстоянието между купето и земята са разрешени.

Не се разрешава модифициране на пантите на вратите.

Пантите на капачите и задната врата са свободни, при условие, че са от сериен автомобил, не се променят тяхното разположение и функции, както и техния брой.

5.7.3. Кабина

5.7.3.1. Седалки

Предните седалки могат да бъдат премествани назад, но не и отвъд вертикалната равнина, дефинирана от предния край на оригиналната задна седалка.

Ограничението, касаещо предната седалка, се формира от височината на облегалката без подглавника, а ако подглавника е вграден в седалката – от най-задната точка от раменете на пилота.

Втората седалка и задните седалки могат да бъдат демонтирани.

5.7.3.2. Ако резервоара за гориво е монтиран в багажника, трябва да има негорима, херметична преграда, разделяща кабината от резервоара.

За двуобемни автомобили с резервоар в багажника, трябва да има негорима, херметична кутия, която да обгражда резервоара и отворите за пълнене.

За триобемни автомобили кабината трябва да бъде отделена с негорима херметична преграда от резервоара.

Въпреки това се препоръчва тази херметична преграда да бъде заменена с кутия, както при двуобемните автомобили.

5.7.3.3. Табло

Свободно. Ако таблото е демонтирано, не трябва да има стърчащи и остри ръбове от елементите под него.

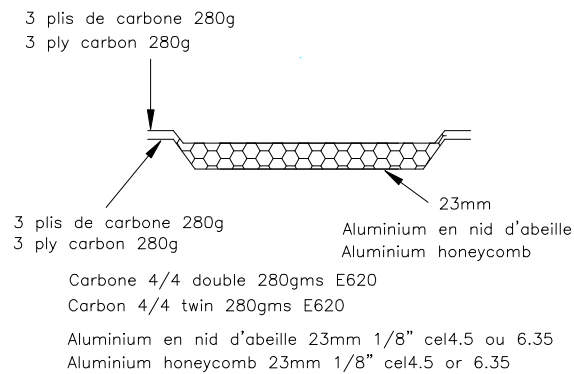
5.7.3.4. Врати – тапицерия

Разрешава се демонтажа на шумоизолиращия материал от вратите, при положение, че се запазят конструктивните и усилващи елементи.

В случай на кола с две врати, тапицерията, намираща се зад задните две странични стъкла също може да бъде демонтирана, но трябва да бъде заменена с такава направена от негорим композитен материал.

а) разрешава се премехването на тапицерията от вратата заедно с гредата за странична защита с оглед монтажа на защитен панел, който е направен от негорими композитни материали.

Минималната конфигурация на този панел трябва да е в съответствие с черт.255-14



255-14

б) ако оригиналната конструкция на вратите не е била модифицирана (премахване, дори частично на тръби или усилвания), панелите на вратите могат да бъдат направени от метален лист с дебелина минимум 0,5мм, от карбон с дебелина минимум 1мм или от друг монолитен, незапалим материал с дебелина минимум 2мм.

Минималната височина на този панел трябва да бъде до рамката на стъклото. Разрешава се подмяната на електрическите повдигачи на стъклата с ръчни такива. В случай на коли с четири или пет врати, механизмът на задното стъкло може да бъде подменен с устройство, което го заключва в затворена позиция.

5.7.3.5. Под

Постелките на пода са свободни, следователно могат да бъдат премахнати

5.7.3.6. Други шумозащитни материали и тапицерии

Други шумозащитни материали и тапицерии, освен тези, които са споменати в чл.5.7.3.4. (врати) и 5.7.3.3. (табло) могат да бъдат демонтирани.

5.7.3.7. Отопление

Оригиналната система за отопление може да бъде демонтирана, но системата против изпотяване на стъклата трябва да бъде запазена

5.7.3.8. Климатик

Може да бъде добавен или премахван.

5.7.3.9. Волан

Свободен.

5.7.3.10. Монтажа на предпазна клетка е задължителен. Тя трябва да бъде произведена от одобрен от FIA производител и да притежава всички необходими документи. (черт.253-8)

5.7.3.11. При двубемни автомобили се разрешава демонтажа на задната декоративна кора.

5.7.3.12. Въздуховоди

Въздуховодите могат само да минават през кабината ако тяхното предназначение е да я вентилират.

5.7.4. Допълнителни аксесоари

Всички допълнителни аксесоари, които не влияят върху безопасността са разрешени.

5.8. Електрическа система

Свободна

5.8.1. Номинналното напрежение на електрическата система, включително на захранващата верига на запалването е свободно.

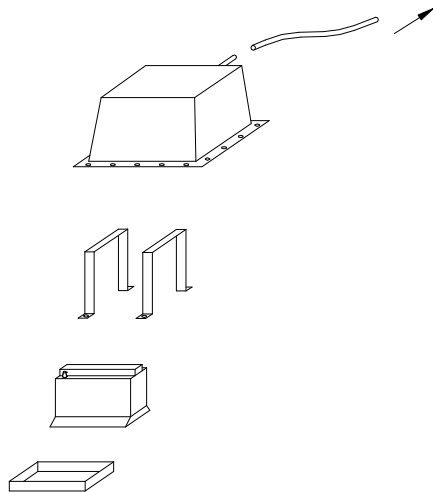
5.8.2. Разрешава се добавянето на релета и предпазители към електрическата верига, както и удължаването и добавянето на кабели. Електрическите кабели и кабеловодещите са свободни. Всички кабелни снопове трябва да бъдат надеждно закрепени и изолирани.

5.8.3. Батерия

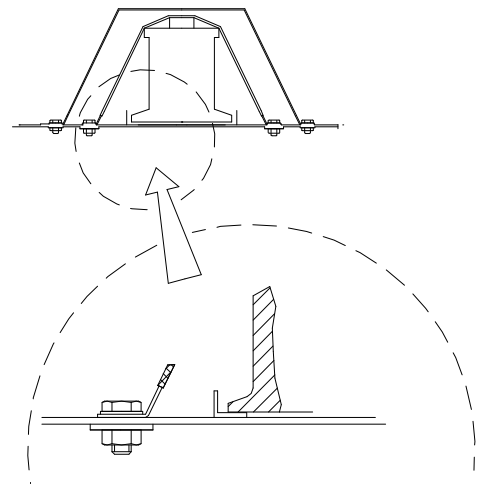
Марката и капацитета на батерията/батериите са свободни.

Всяка батерия трябва да бъде надеждно закрепена и покрита, за да се избегне късо съединение или теч. Броят на батериите, определен от производителя трябва да бъде запазен.

Ако батерията бъде преместена от оригиналното си положение, то тя трябва да бъде закрепена към купето чрез метална основа и две изолирани метални скоби, фиксирани към пода с болтове и гайки. За закрепването на тези скоби и трябва да се употребяват болтове с минимален диаметър 10 мм, като под всеки болт трябва да има усилваща планка с дебелина минимум 3мм и площ минимум 20см², намираща се от долната страна на купето. Мокрите батерии трябва да бъдат покрити от херметична пластмасова кутия, независимо закрепена към батерията. Местоположението ѝ е свободно, но ако се намира в кабината, единственото разрешено място е зад предните седалки. В този случай, при употреба на мокра батерия, защитната кутия трябва да има отдушник с изход извън кабината (вж. Чертежи 255-10 и 255-11).



255-10



255-11

Ако батерията в кабината е суха, то тя трябва да бъде защитена електрически с кутия, която я покрива изцяло.

5.8.4. Генератор, регулатор на напрежение и алтернатор – стартер

Свободни

5.8.5. Осветление и сигнализация

Всички осветителни и сигнални устройства трябва да са в съответствие със законовите разпоредби на страната, в която се провежда състезанието или с международната конвенция за пътно движение. (Само за РАЛИ КРОС – разрешава се демонтажа на фаровете и техните отвори трябва да бъдат затворени с капаци не оказващи аеродинамичен ефект)

Имайки предвид горното, местоположението на показателите и паркинг светлините може да бъде модифицирано, но оригиналните отвори трябва да бъдат затворени. Марката на осветителните устройства е свободна.

Оригиналните фарове могат да бъдат подменяни с други.

При ралита оригиналните фарове могат да бъдат подменяни, но само с такива от друг сериен автомобил.

Системата за работа на повдигащи се фарове, както и техният източник на захранване могат да бъдат модифицирани.

Предното стъкло, рефлектора и лампите са свободни, но не и при рали.

Разрешават се максимум шест допълнителни челни светлини, като техният брой задължително трябва да бъде четен. Ако стандартните фарове за мъгла са запазени, те се считат за допълнителни предни светлини.

Оригиналните фарове могат да не се употребяват и могат да бъдат закрити с лепенка (не важи за рали).

Пътепоказателите, стоповете, габаритите и осветлението на регистрационния номер са задължителни за всички дисциплини.

Допълнителните регламенти на състезанието могат да издават бюлетини относно горните предписания.

5.9. Резервоари за гориво

5.9.1. Общият обем на горивните резервоари е свободен.

5.9.2. Горивният резервоар трябва да бъде от сериен автомобили или да бъде заменен с такъв, хомологиран от FIA (спесификации FT3 1999, FT3.5 или FT5) или с друг резервоар, хомологиран от производителя. В този случай, броят на резервоарите е свободен и резервоара трябва да бъде монтиран в багажника или на оригиналната му позиция. Конструкцията на резервоари с обем по-малък от 1л е свободна. Различните хомологирани резервоари и резервоарите FT3 1999, FT3.5 или FT5 могат да бъдат комбинирани (включително и стандартния резервоар), като техният общ обем не надвишава ограниченията определени от чл.5.9.1.

Разположението на оригиналния резервоар може да бъде модифицирано единствено при коли, при които той е разположен от производителя в кабината или близо до екипажа. В такива случаи се разрешава или монтажа на защита между резервоара и екипажа, или преместването му в багажника и ако е необходимо, да се модифицират допълнителните аксесоари (отвор за пълнене, бензинова помпа, тръба за обратно гориво). Във всички случаи, тези промени на позициите на резервоарите не трябва да водят до олекотявания или усилвания различни от разрешените в чл.5.7.1., а отвора останал след демонтирането на оригиналния резервоар, трябва да се затвори с панел. Разрешава се монтажа на радиатор на горивото (максимален обем 1л).

Разрешава се да се пробият два отвора (макс. Диаметър 60мм или еквивалентна площ) в пода, чието изключително предназначение е да преминат тръбите за захранване или изпразване на резервоара.

5.9.3. Употребата на резервоар с увеличен обем спрямо оригинални е разрешена при всички случаи.

Чл.6. Стъкла

6.1.Челно стъкло – употребата на друго челно стъкло, освен серийно, е забранена.

На стъклото трябва да има видим знак от производителя.

Челното стъкло задължително трябва да е триплекс.

6.2. Странични стъкла

Серийни. Оригиначните странични стъкла могат да бъдат заменени с такива от поликарбонат с минимална дебелина 2мм.

6.3. Задно стъкло

Серийно. Оригиналното задно стъкло може да бъде заменено с такова от поликарбонат с минимална дебелина 4мм.